

VI Estudi d'Inserció Laboral de l'ambientòleg

Estudi biennal que avalua la situació laboral
del professional del medi ambient



COAMB
Col·legi d'Ambientòlegs
de Catalunya

A. INTRODUCCIÓ	3
B. PERFIL DELS ENQUESTATS	4
C. ESTUDIS	5
Universitats d'origen	5
Mancances trobades a la llicenciatura	6
Estudis posteriors a la llicenciatura	7
D. DISTRIBUCIÓ TERRITORIAL DELS AMBIENTÒLEGS	8
E. INSERCIÓ LABORAL	9
F. PRIMERA FEINA COM A AMBIENTÒLEG	10
Inserció de la primera feina	10
G. DADES LABORALS	12
Vies de cerca laboral	12
Àrea temàtica d'ocupació	13
Tipus d'organització i càrrec	14
Tipus de contracte	16
Jornada laboral	18
Canvis de feina	19
Retribucions	21
Grau de satisfacció laboral	23
H. CONCLUSIONS	24
ANNEX:	25

INTRODUCCIÓ

El Col·legi d'Ambientòlegs de Catalunya presenta el VI estudi d'inserció laboral de l'ambientòleg que publica de forma biennal des de 1999.

El llicenciat en Ciències Ambientals és un professional que ha rebut formació interdisciplinària en àmbits diversos com les ciències experimentals, ciències socials, ciències tecnològiques i ciències instrumentals i té un perfil polivalent i multifuncional amb una gran capacitat d'adaptació. L'ambientòleg està capacitat per ajudar a reduir l'impacte ambiental d'empreses i sectors econòmics fins a assolir nivell sostenible.

Aquest estudi analitza la situació laboral d'aquest grup professional de forma aïllada, sense comparar-ho amb d'altres sectors professionals, a partir d'un qüestionari difós pel COAMB a finals de 2009 a tots els llicenciats tenint com a centre difusor els col·legiats. No es tracta d'un cens ja que, el fet de respondre el qüestionari, va ser una activitat voluntària a la que van respondre 532 llicenciats.

Podeu consultar el qüestionari en l'arxiu ANNEX.

Un cop recollits els qüestionaris, es va procedir a analitzar les dades i els primers resultats es van presentar a l'Assemblea anual del COAMB el mes de Maig de 2010 a Barcelona.

A continuació es presenta un informe més detallat amb els resultats obtinguts.

B. PERFIL DELS ENQUESTATS

Aquest estudi, igual que els anteriors, no es deriva d'un cens ja que la participació era voluntària a través d'un enllaç proporcionat per via electrònica dirigit a tots els ambientòlegs, tant col·legiats com no col·legiats.

Es van recollir un total de 532 qüestionaris, gairebé un 20% que en l'edició anterior i finalment s'han considerat 525 vàlids per l'estudi.

El perfil de l'espai mostrat és el següent:

- Un 71,72 % dels enquestats són col·legiats
- Un 2,6 % dels enquestats són professionals habilitats del COAMB

Més de la meitat dels qüestionaris (64,78%) rebuts van ser de dones. S'ha rebut un major nombre de respostes d'enquestats llicenciats en el període 2007-2009 i més de la meitat dels enquestats es situa en la franja d'edat de 25 a 30 anys.

65% dones

**55% tenen entre 25 i
30 anys**

71% són col·legiats

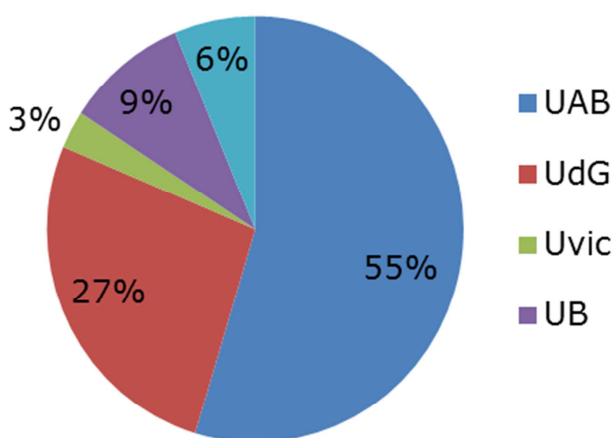
C. ESTUDIS

Aquesta part de l'estudi avalua les universitats d'origen dels enquestats així com les mancances detectades en la llicenciatura i els estudis realitzats un cop finalitzada la carrera.

Universitats d'origen

Com ja es va analitzar en els anteriors estudis d'inserció, la proporció d'estudiants a una universitat a una altre canvia en funció de l'oferta universitària de l'any determinat. La proporció de tots els enquestats és la que mostra la gràfica següent.

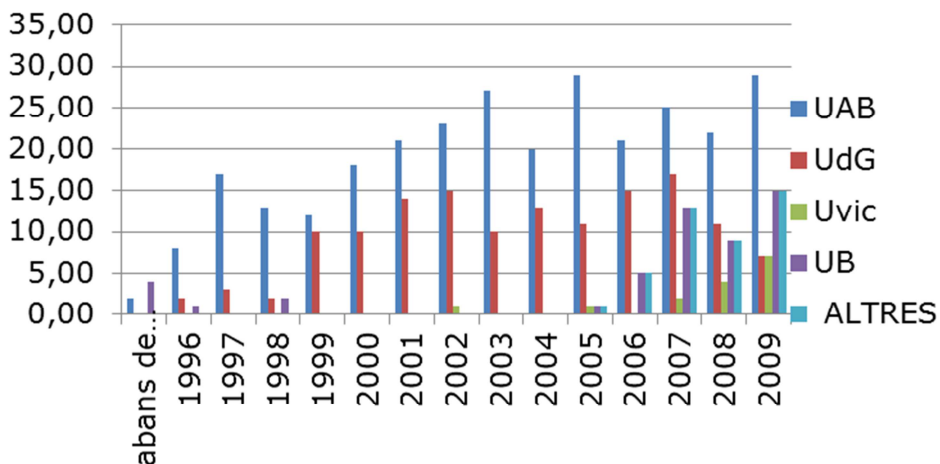
Universitat d'origen



De la mostra obtinguda en aquest estudi, un 55% dels enquestats van estudiar a la

Universitat autònoma de Barcelona (UAB), un 27% a la Universitat de Girona, un 3% a la Universitat de Vic, un 9% a la Universitat de Barcelona i un 6% a d'altres centres.

En el gràfic següent es detalla el percentatge d'enquestats provinent de cada universitat en funció de l'any d'obtenció de la llicenciatura.



Mancances trobades a la llicenciatura

Els estudiants de la llicenciatura en Ciències Ambientals estan satisfets amb els coneixements adquirits durant la carrera tot i que també detecten mancances molt variades.

Destaca la necessitat de formar amb més detall en sistemes de gestió ambiental, tant a l'empresa privada com a l'administració pública així com en educació ambiental, gestió energètica i gestió i tractament de residus. Altres temes que els enquestats voldrien intensificar en la llicenciatura són: comunicació ambiental, avaluació ambiental, planejament territorial i gestió d'espais naturals.

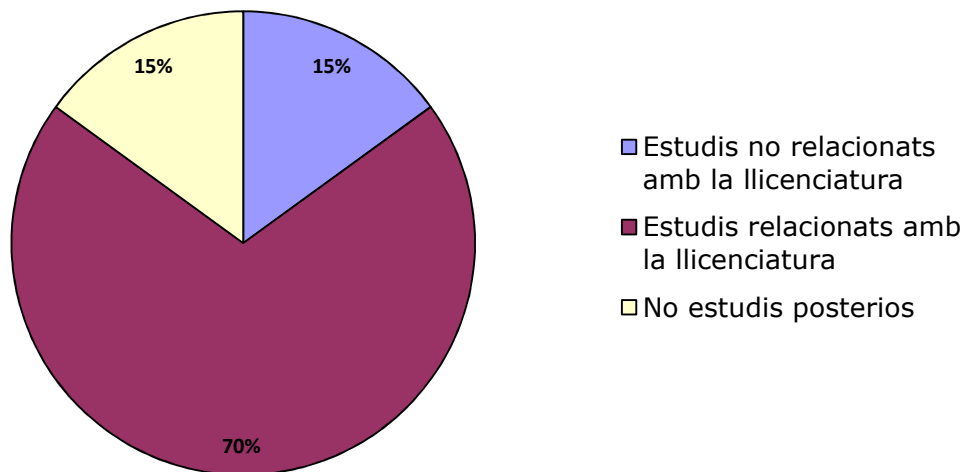


Estudis posteriors a la llicenciatura

Derivat de les mancances detectades o d'una necessitat de formació complementària, cada vegada més, els enquestats realitzen estudis posteriors a la llicenciatura. La major part ha escollit temàtiques relacionades amb el Medi Ambient.

Es destaquen els estudis en Gestió Ambiental a l'empresa, doctorats, Prevenció de Riscos Laborals i Sistemes d'Informació Geogràfica. Altres estudis que complementen la formació dels enquestats són periodisme, cooperació, energies renovables, aigua o estudis de territori i paisatge.

Estudis posteriors a la llicenciatura



D. DISTRIBUCIÓ TERRITORIAL DELS AMBIENTÒLEGS

La majoria d'enquestats treballen a la província de Barcelona, mentre que a la resta del territori, la presència d'ambientòlegs és minoritària, exceptuant la província de Girona que agrupa a un nombre considerable de professionals del medi ambient.

El següent gràfic mostra la distribució d'ambientòlegs enquestats per comarques.

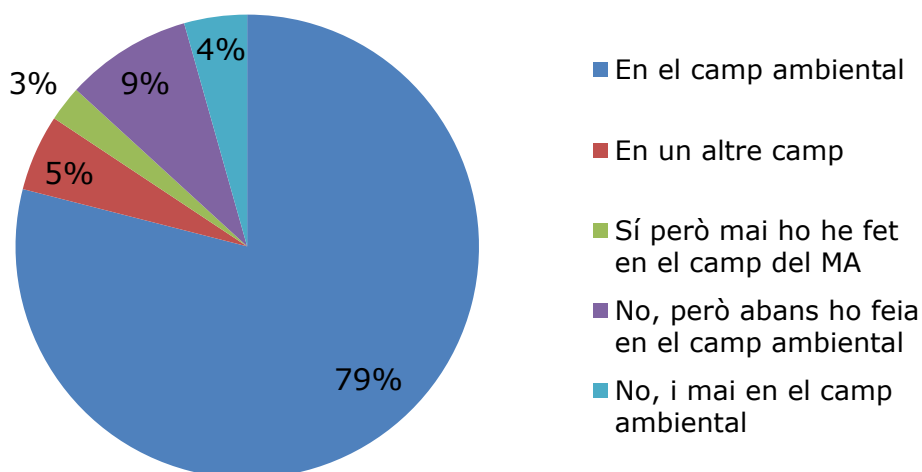


E. INSERCIÓ LABORAL

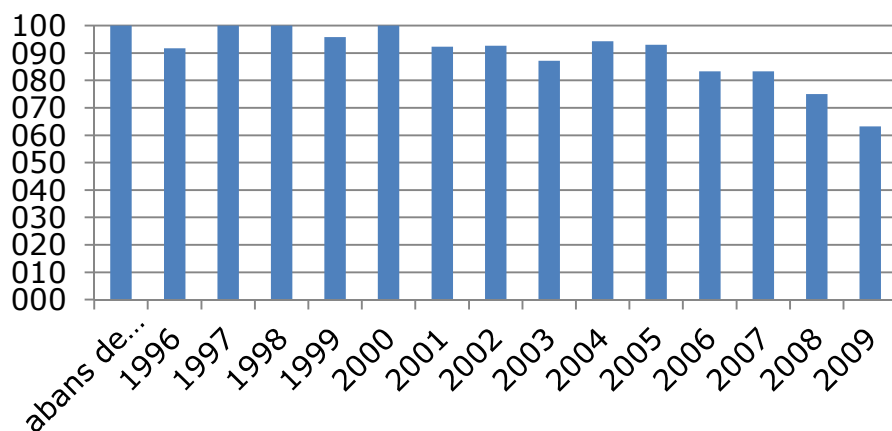
La inserció laboral és un dels temes claus de l'estudi ja que reflecteix el grau d'ocupació. Un 86,8% dels ambientòlegs treballen actualment i gairebé un 79% ho fa en el camp del medi ambient.

Les promocions que presenten uns percentatges d'inserció inferiors són les que han obtingut la llicenciatura en els últims anys, 2009 i 2008, fet lògic perquè tot just acaben d'entrar al mercat laboral.

Inserció laboral



% Inserció per any de llicenciatura

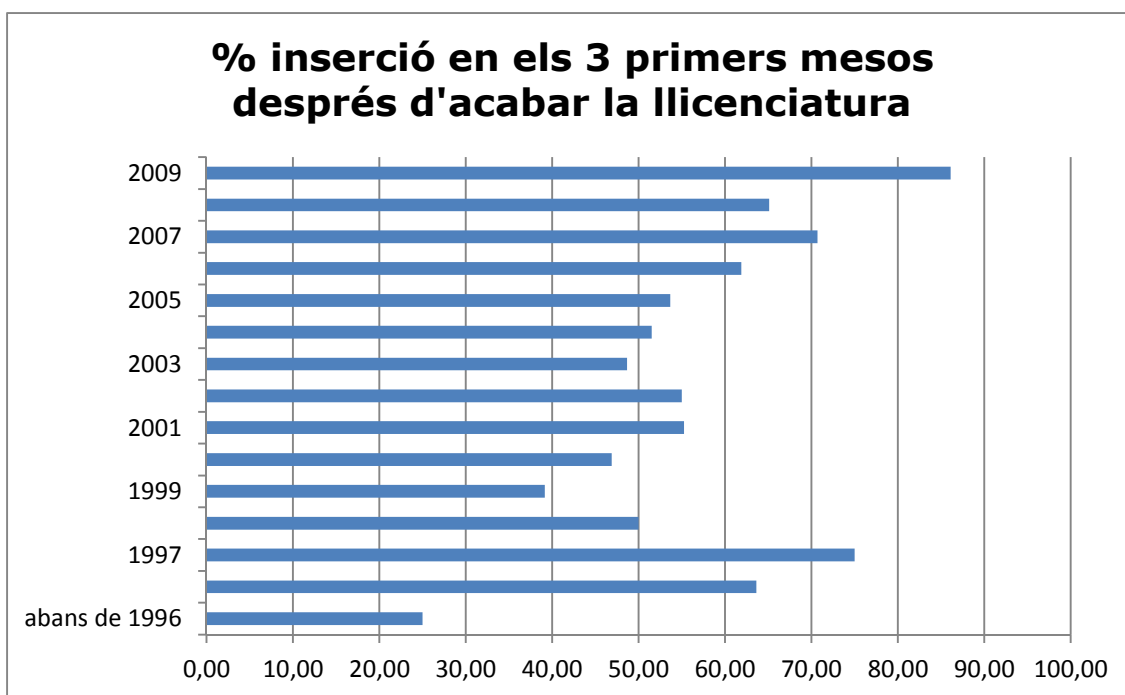


F. PRIMERA FEINA COM A AMBIENTÒLEG

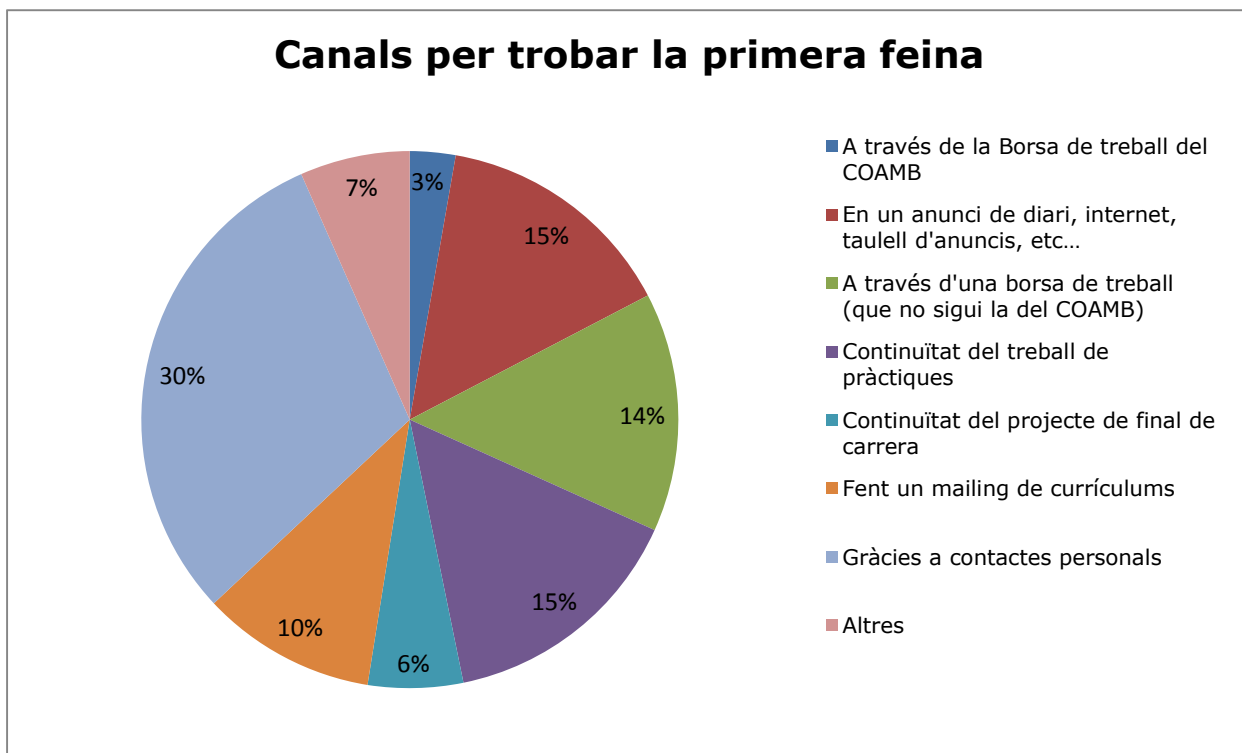
Una part interessant de l'estudi d'inserció valora la primera feina com a ambientòleg i les diferències entre promocions ja que representa un bon termòmetre per avaluar la situació actual i l'evolució del professional del medi ambient.

Inserció de la primera feina

La proporció d'estudiants que van trobar la primera feina en menys de 3 mesos després d'acabar la llicenciatura varia en funció de l'any de finalització de la llicenciatura.



La forma en què els enquestats van trobar la seva primera feina també és variada tot i que destaquen els contactes personals.



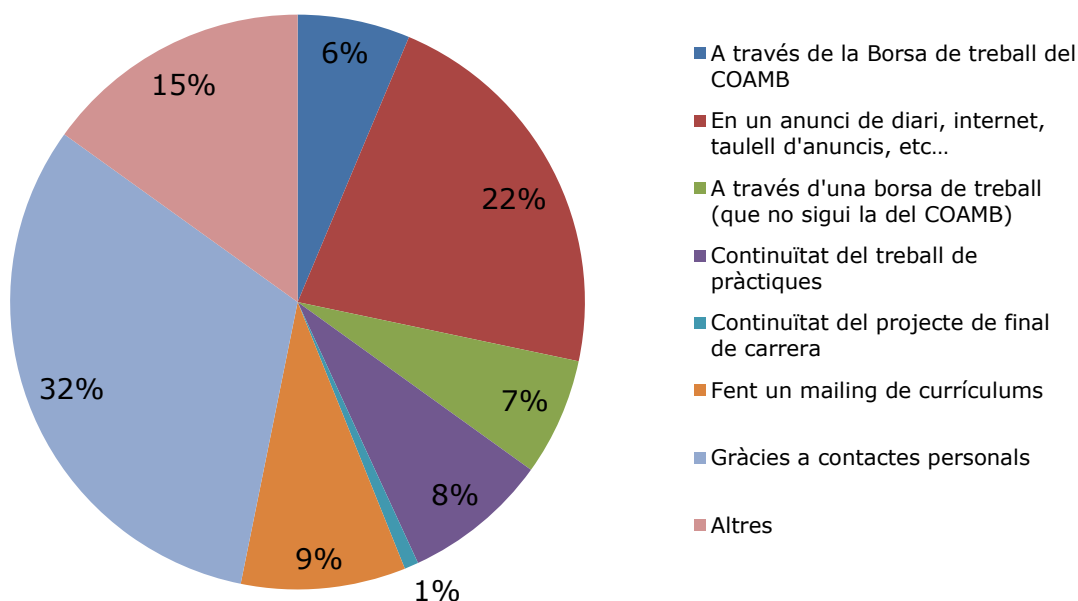
G. DADES LABORALS

Aquesta és la part central de l'estudi ja que analitza les dades referents a la feina actual i inclou categories com les vies de cerca laboral, el tipus de contracte, la jornada laboral, el tipus d'organització, l'àmbit d'ocupació o les retribucions.

Vies de cerca laboral

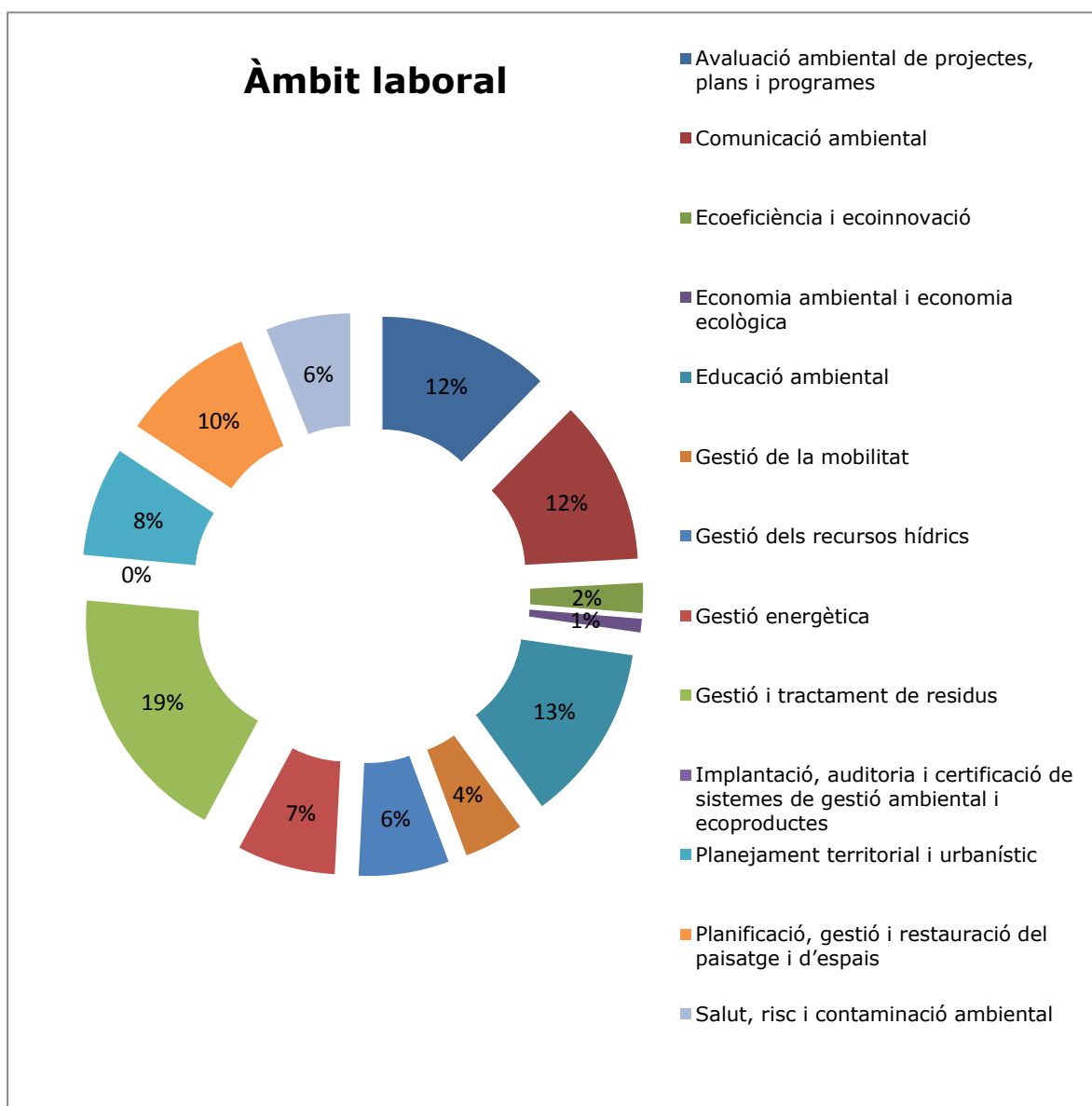
La via majoritària per trobar la feina actual dels enquestats segueix sent, igual que per la primera feina, els contactes personals (32%) i més d'un 6% ha trobat la seva feina actual gràcies a la borsa de treball del COAMB. Les pràctiques en empresa o la cerca activa per internet són altres formes exitoses de trobar feina.

Canals per trobar feina actual



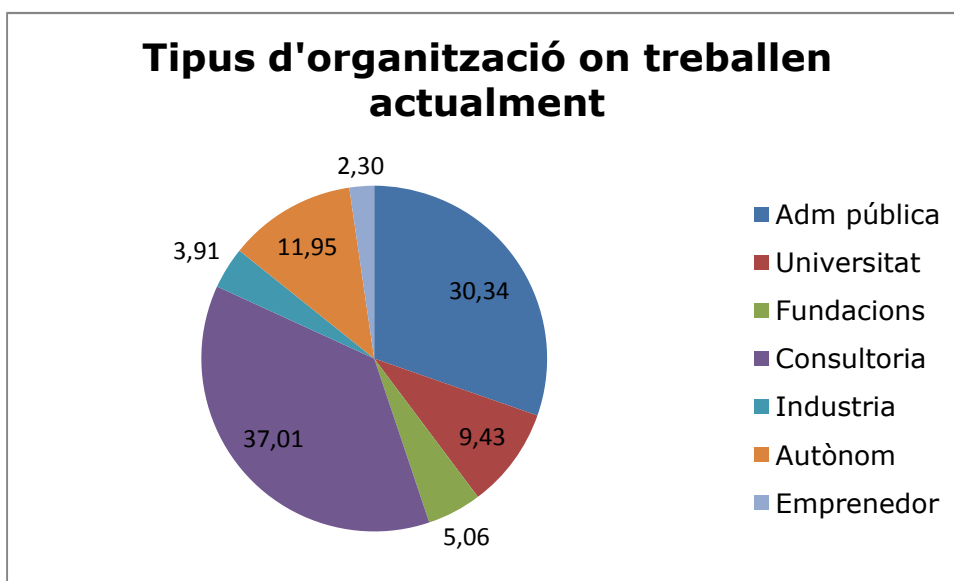
Àrea temàtica d'ocupació

Els professionals del medi ambient enquestats treballen en àmbits temàtics molt diversos com s'observa en el gràfic següent. A diferència d'altres estudis, un 25% treballen en l'àmbit de la comunicació i l'educació ambiental, un 19% treballa en l'àmbit de la gestió i tractament dels residus i un 12% treballa en l'àmbit de l'avaluació ambiental de projectes, plans i programes.



Tipus d'organització i càrrec

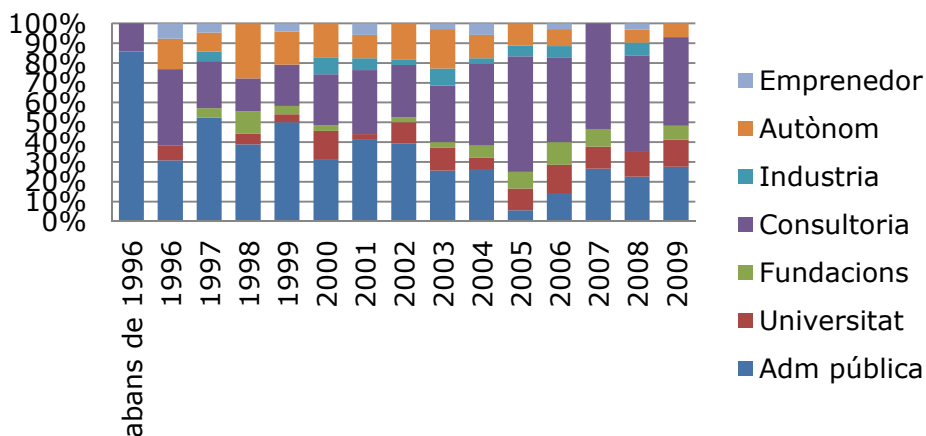
A part de l'àmbit temàtic és interessant conèixer en quin tipus d'organització treballen els enquestats i com evolucionen les tendències. En el gràfic s'aprecia que una gran part (37%) treballen en organitzacions de tipus consultoria mentre que, en estudis anteriors, aquest percentatge no arribava al 30%. La proporció d'enquestats que treballa en l'Administració Pública també és ara superior (30%) a la de l'estudi anterior (23%). Altres tipus d'organització on treballa una proporció inferior d'enquestats són: universitats (9%), fundacions i associacions (5%), indústria (4%).



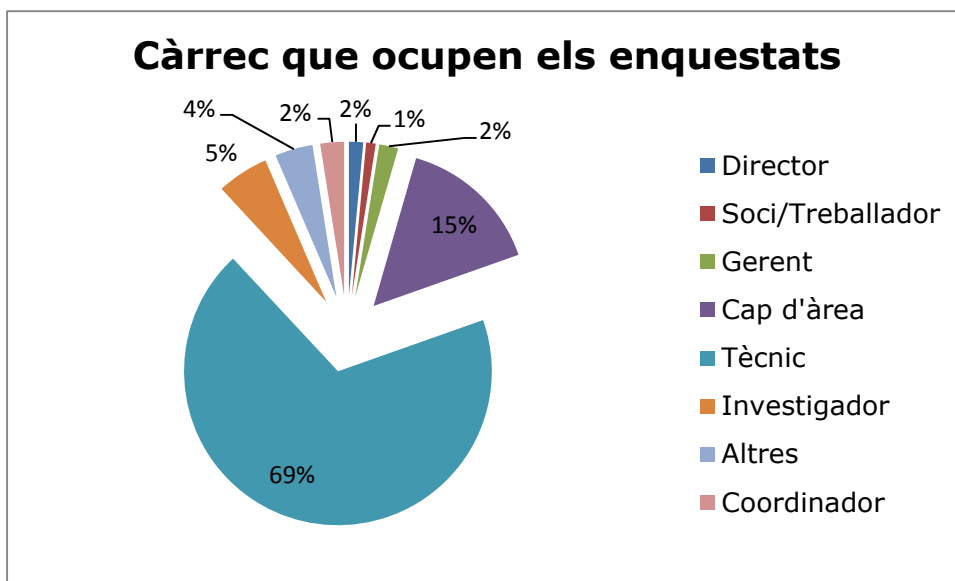
Les principals organitzacions on treballen els ambientòlegs són la consultoria i l'administració pública però en els últims dos anys el percentatge d'autònoms i emprenedors ha anat en augment.

És important també analitzar el tipus d'organització on treballen els enquestats per any de llicenciatura. S'observa que la proporció d'enquestats que treballen en consultories és major en les últimes promocions que en les primeres i la tendència segueix en alça. Una altra dada a analitzar és la presència d'ambientòlegs en l'Administració Pública ja que el nombre d'enquestats que treballen en el sector públic està tornant a incrementar en les promocions més recents després d'una menor representació de llicenciats el 2005 o 2006.

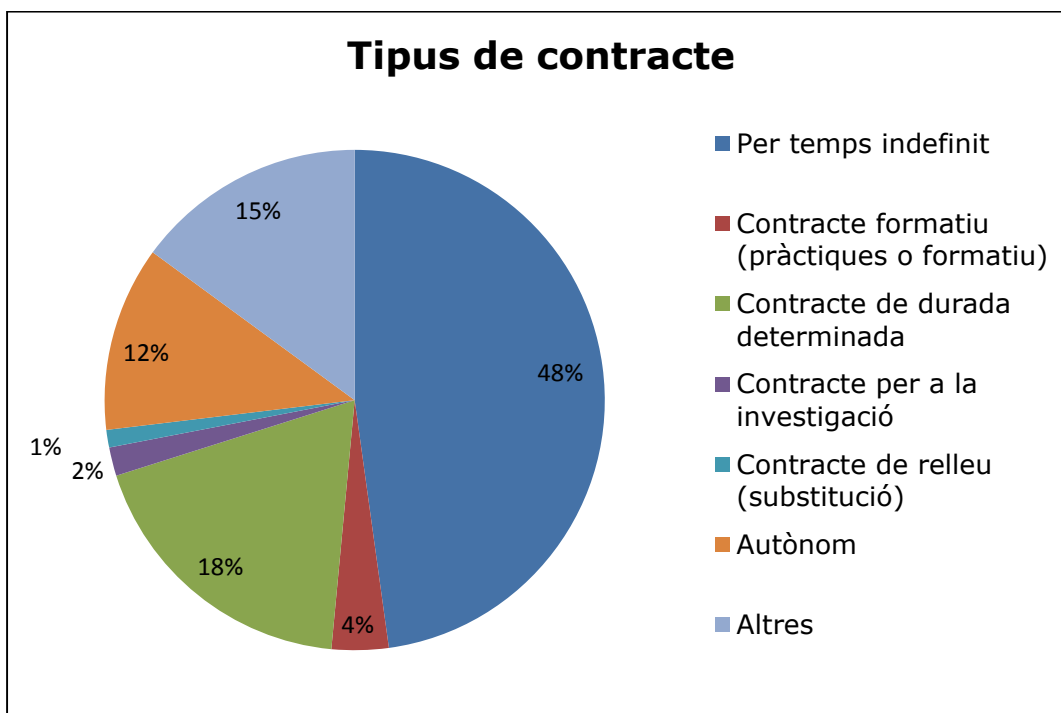
Tipus d'organització on treballen els enquestats



La major part dels enquestats realitzen la seva funció en aquestes organitzacions com a tècnics. El següent gràfic mostra els càrrecs que ocupen els treballadors enquestats actualment.

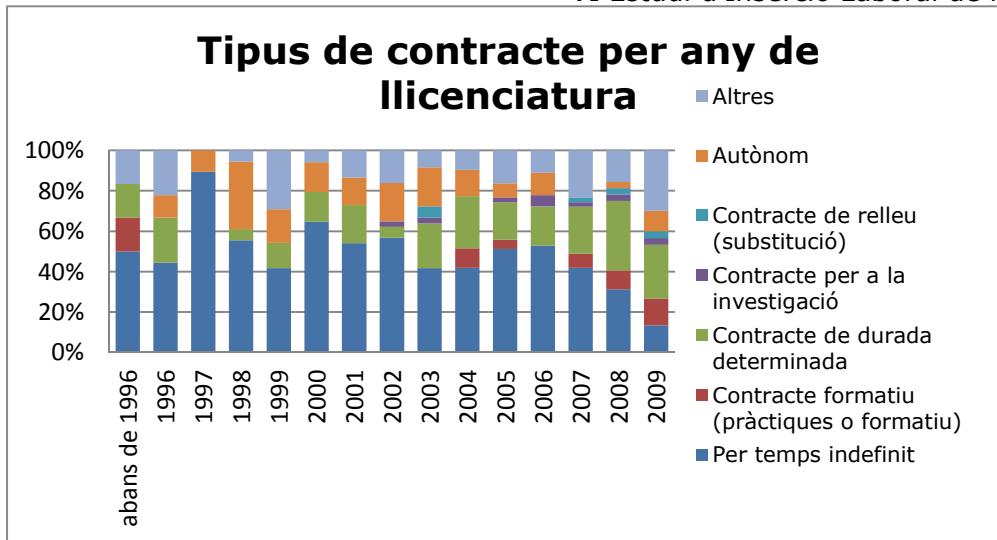


Tipus de contracte



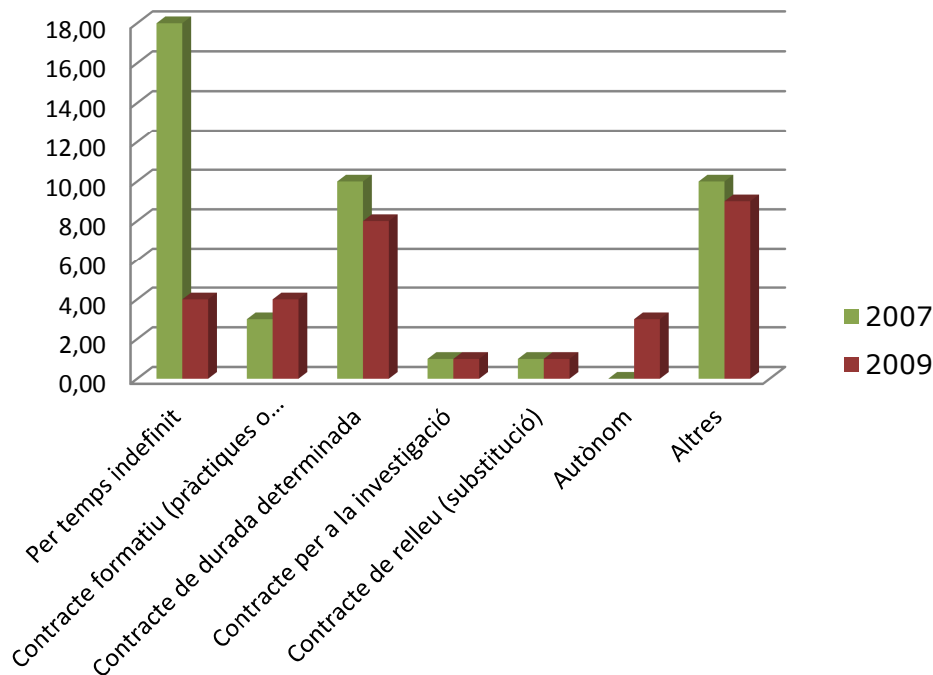
Més d'un 48% dels enquestats té un contracte fix, un 8% més que en l'anterior estudi. Els contractes formatius tan sols representen el 4% i el percentatge de llicenciats que han optat pel treball autònom ha incrementat i es situa al voltant de 12%.

La mateixa informació mostrada en funció de l'any de la llicenciatura ens mostra com el percentatge de contractes de tipus fix, com és obvi, és major a mesura que s'adquireix experiència professional



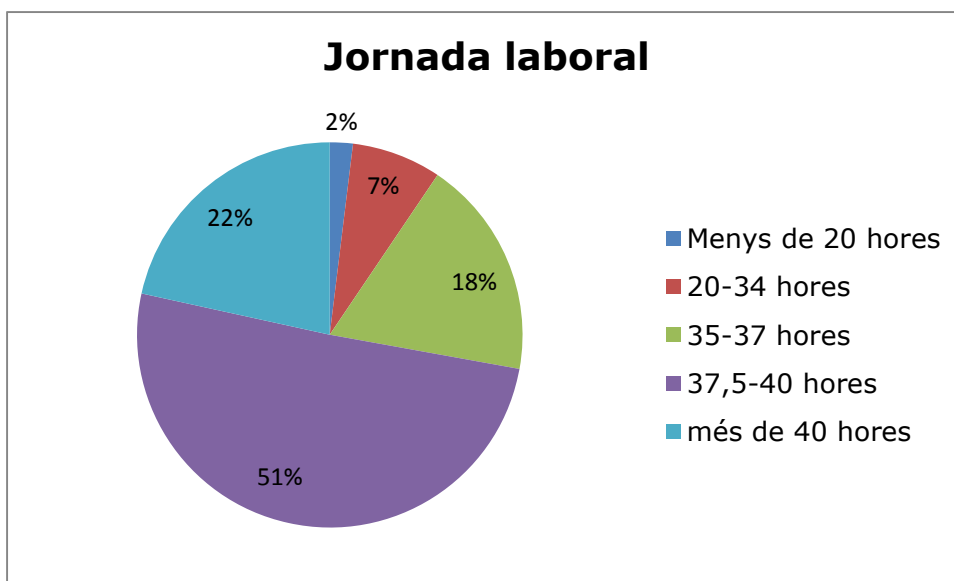
Aquest gràfic mostra la diferència pel que fa el tipus de contracte entre els llicenciats més recents (2009 en el cas d'aquest estudi) i els que ja tenen 2 anys d'experiència laboral.

Tipus de contracte. Llicenciats 2007 vs llicenciats 2009



Jornada laboral

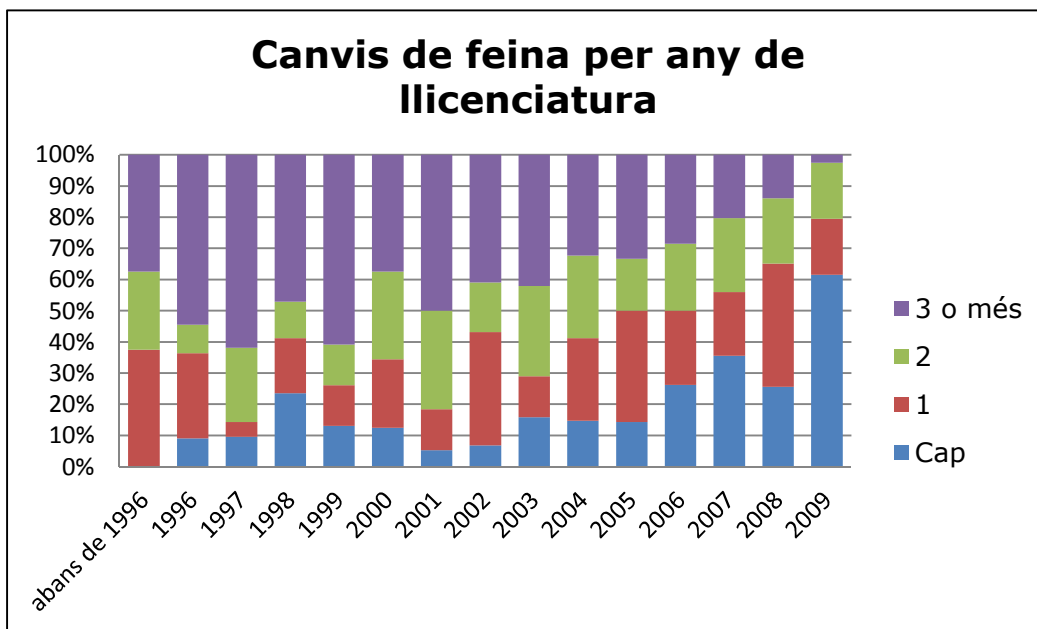
La jornada laboral dels enquestats varia en funció del tipus de conveni al que estan adherits però com en altres àmbits, la majoria (51%) treballa entre 37,5 h i 40 hores a la setmana. Cal destacar que una proporció força elevada (22%) treballa més de 40h/set tot, 4 punts per sobre dels obtinguts en l'estudi anterior.



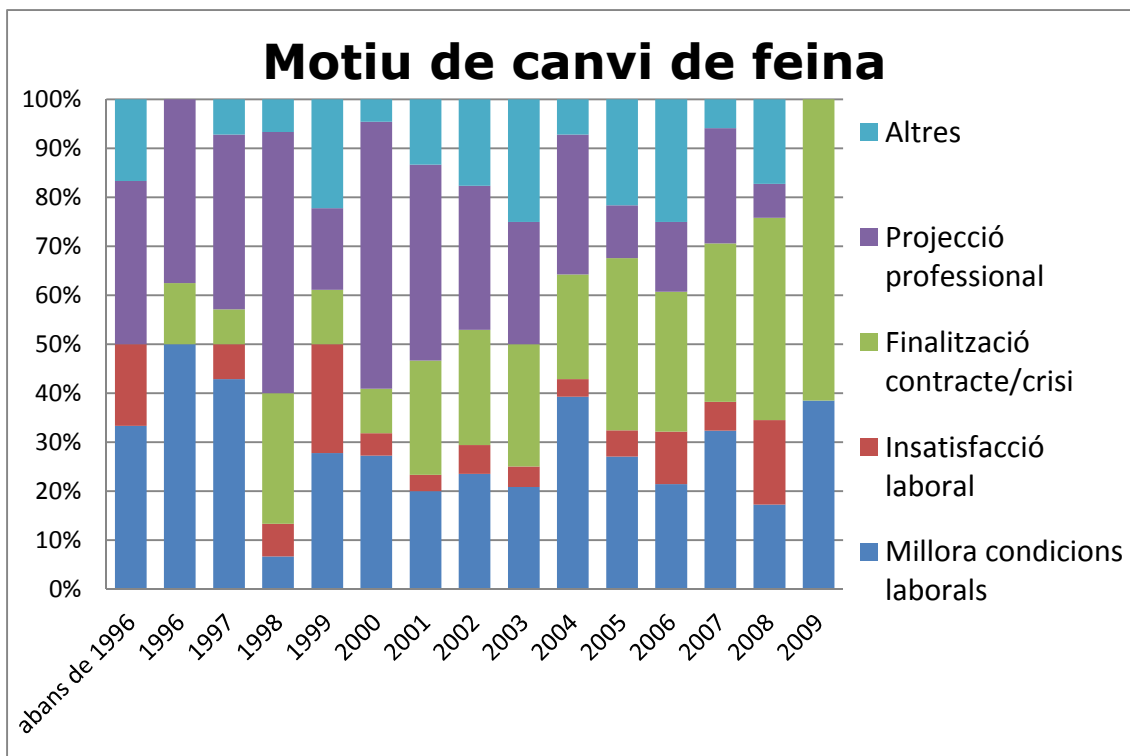
Canvis de feina

Els canvis de feina en aquest sector segueixen la mateixa tendència que d'altres sectors on treballen persones amb estudis superiors.

Així, més d'un 50% dels enquestats han canviat més de 2 cops de feina al llarg de la seva carrera professional mentre que un 21% no ha canviat mai de feina. Òbviament, les promocions més recents han canviat menys de lloc de treball i a mesura que guanyen experiència professional, la majoria d'enquestats canvia de feina.

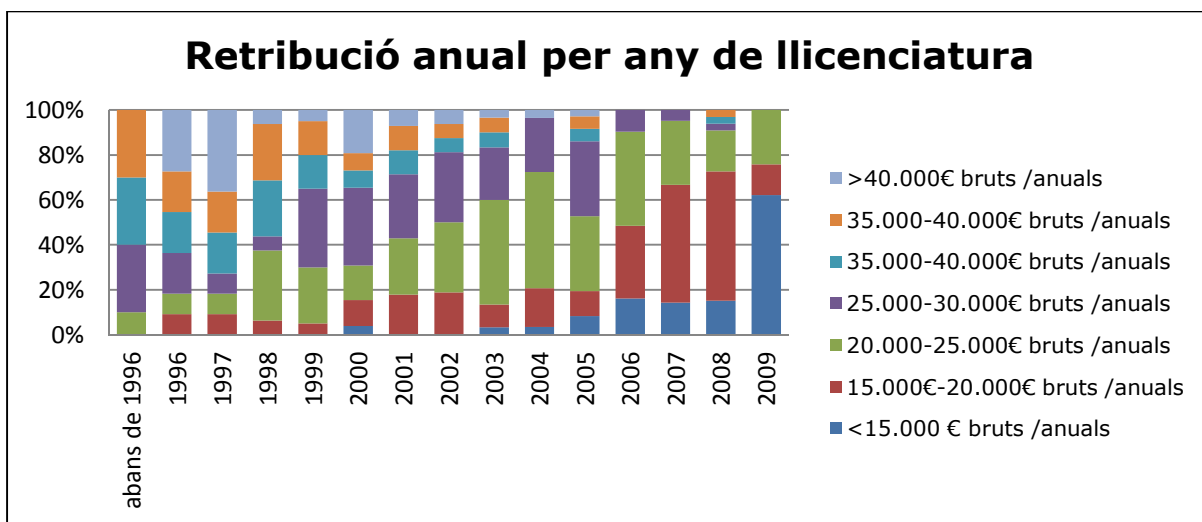


Els motius que porten als ambientòlegs a canviar de feina són molts i molts variats, però en aquest estudi es classifiquen en motius de 5 tipus: millora de les condicions laborals, insatisfacció laboral, finalització de contracte (crisi), projecció personal i altres. De formal general, s'observa que en les primeres promocions predominen els canvis de feina per projecció professional o millora laboral mentre que en les promocions més recents les finalitzacions de contractes, prenen importància.



Retribucions

Les retribucions dels ambientòlegs són molt variades i diferents en funció dels anys d'experiència laboral, de l'àmbit de treball, del tipus de contracte, etc. El gràfic mostra la diferència de retribucions per any de llicenciatura i s'observa com els salaris més alts s'assoleixen amb l'experiència professional.

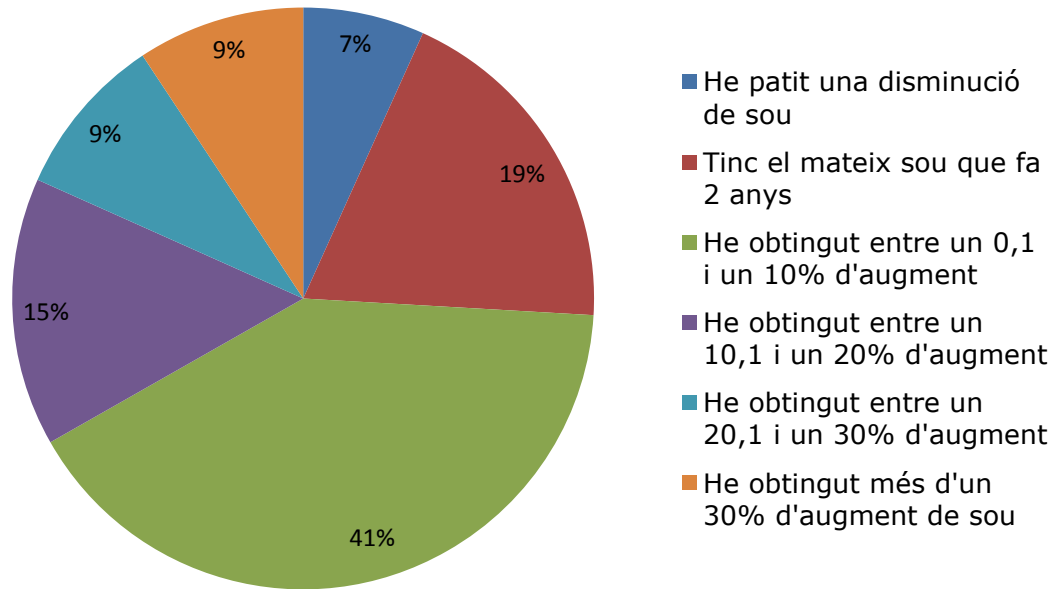


Igual que en l'estudi anterior, es segueix detectant que la retribució més baixa correspon al sector de la formació, la comunicació i l'educació ambiental mentre que les retribucions més altes corresponen als sectors de la gestió ambiental de la indústria, la gestió ambiental municipal i la fiscalitat i comptabilitat ambiental.

Respecte al tipus d'organització, els professionals que treballen a l'Administració Pública són els que tenen retribucions més elevades mentre que els que treballen a la universitat, centres de recerca o fundacions i associacions són els que tenen retribucions més baixes.

Els sous també són dinàmics en l'àmbit del medi ambient i aquest estudi mostra com un 81% dels enquestats han vist incrementat el seu sou en els últims 2 anys. La diferència amb l'estudi anterior, el de 2007, és que el percentatge d'increment de sou en un període de dos anys ha estat ara, inferior.

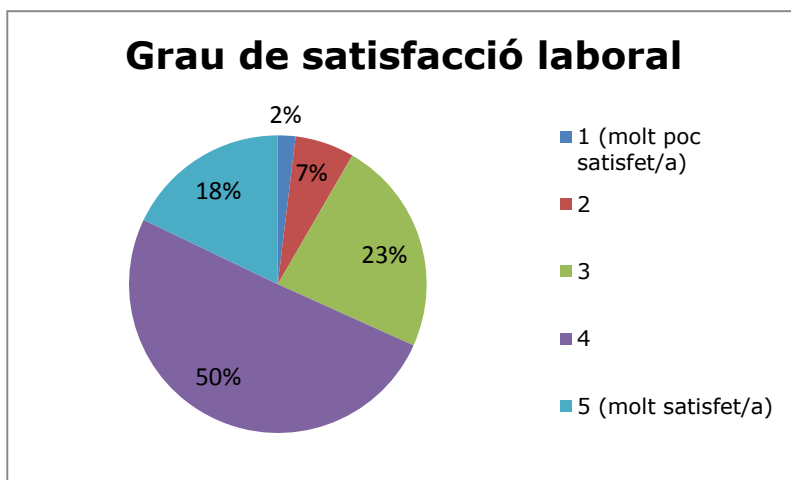
Variacions de sou en els últims dos anys



Un 81% dels enquestats han vist incrementat el seu sou en els últims 2 anys

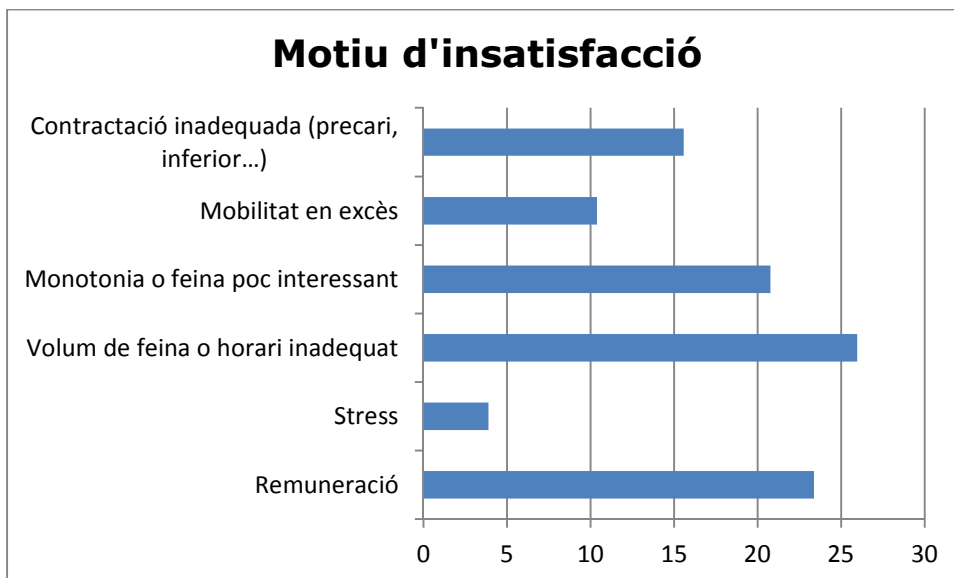
Grau de satisfacció laboral

Els professionals enquestats estan, en general, bastant satisfets amb la seva feina. Un 68% % tenen un grau elevat de satisfacció a la feina, mentre que només un 9% considera que està insatisfet amb la seva situació laboral. Els valors obtinguts són similars als de l'estudi de 2007.



Els motius d'insatisfacció laboral són diversos però per tal de tractar les dades s'han classificat en 6 grups:

- contractació inadequada (contractes precaris, poques hores, etc...)
- excés (molta distància feina-casa o excessius viatges per feina)
- Monotonia o feina poc interessant
- Volum de feina o horari inflexible (no conciliació familiar)
- Estrès
- Remuneració insuficient



H. CONCLUSIONS

1. En aquest estudi han participat un 20% més de llicenciats que en l'estudi anterior. Un 71% són col·legiats
2. El grau d'inserció de l'ambientòleg és elevat (86,8%), tot i que és una mica inferior als estudis anteriors on més del 90% estava treballant en el moment de l'estudi.
El grau d'inserció en la primera feina també és molt elevat. La proporció d'estudiants que van trobar feina en menys de 3 mesos després d'acabar la llicenciatura varia amb els anys però està entre el 65% i el 87%.
3. La majoria dels treballadors enquestats ho fan en el camp ambiental (79%). En l'estudi de 2007, aquest percentatge era superior, d'un 87%
4. Es denota una maduresa laboral en els ambientòlegs, derivada de la diversificació dels sectors de treball per àmbits temàtics. Els àmbits que dominen són: l'avaluació ambiental de projectes, plans i programes, l'educació i la comunicació i la gestió de residus.
5. Cada cop hi ha més ambientòlegs que treballen en consultories (37%) i en l'administració pública (30,4%) mentre que la indústria i el tercer sector compten amb menys professionals d'aquest àmbit respecte a estudis anteriors. El treball autònom (12%) i l'emprenedoria (2,3%) són opcions que van prenent importància en el temps, ja que cada cop més llicenciats opten per aquesta via.
6. El canal més efectiu per trobar feina és a través de contactes. Gairebé un 10% dels enquestats ha trobat feina gràcies a la borsa de treball del COAMB.
7. Un 69% dels enquestats ocupa un càrrec de tècnic i un 15% són caps d'àrea.
8. Un 48% dels llicenciats tenen contracte fix, mentre que al 2007 aquest valor era del 40%.
9. El 51% dels enquestats té una jornada laboral d'entre 37,5h i 40 hores. Respecte a estudis anteriors, augmenta la quantitat d'hores treballades i un 22% respon que la seva jornada laboral és superior a 40h
10. Més del 70% dels enquestats ha vist incrementat el seu sou en el període 2007-2009
11. Gairebé el 70% dels enquestats estan satisfets o molt satisfets amb la seva feina.
12. Més d'un 50% dels enquestats han canviat més de 2 cops de feina al llarg de la seva carrera professional mentre que un 21% no ha canviat mai de feina.
13. Les mancances més importants de la llicenciatura es mantenen respecte l'estudi anterior: educació ambiental, energia i gestió ambiental.
14. Incrementa notablement el nombre d'enquestats que realitzen estudis posteriors a la llicenciatura. Aproximadament, un 85% dels enquestats ha cursat estudis de formació posteriors i un 70% ho ha fet en el camp del medi ambient.

ANNEX:

VI ENQUESTA D'INSERCIÓ LABORAL DELS AMBIENTÒLEGS

DADES GENERALS

Gènere Home / Dona

Edat Selecciona una opció:

22-24

25-30

31-35

➤ 35

Estàs col·legiat al COAMB?

- Si, sóc Llicenciat en Ciències Ambientals
- Si, sóc professional habilitat (altres titulacions)
- No

Quin any et vas llicenciar?

Selecciona una opció

- Abans del 1996
- 1996
- 1997
- 1998
- 1999
- 2000
- 2001
- 2002
- 2003
- 2004
- 2005
- 2006
- 2007
- 2008
- 2009

En quina universitat et vas llicenciar?

- Universitat Autònoma de Barcelona (UAB)
- Universitat de Girona (UdG)
- Universitat de Vic (UdV)
- Universitat de Barcelona (UB)
- Universitat de fora de Catalunya
- Universitat de fora d'Espanya

Població i comarca on resideixes actualment

DADES LABORALS

1. Treballes actualment?

- SÍ, la meva feina es troba dins el camp ambiental
- SÍ, la meva feina no es troba dins el camp ambiental, però hi he treballat amb anterioritat (passa a pregunta 7)
- SÍ, la meva feina no es troba dins el camp ambiental, i no hi he treballat mai (passa a pregunta 11)
- NO, però he treballat i ho he fet en el camp ambiental amb anterioritat (passa a pregunta 7)
- NO, i no he treballat mai en el camp ambiental amb anterioritat (passa la pregunta 11)

1.1. Població i comarca on treballes actualment

2. En quin dels següents tipus d'organitzacions treballes?

- Administració pública/Empresa pública
- Universitats/Centres de recerca
- Fundacions/Associacions
- Consultories/Enginyeries/Empreses de serveis ambientals
- Indústria
- Autònom/Emprenedor
- Altres

2.1. Si et plau, especifica el càrrec que hi ocupes

3. En quina àrea temàtica treballes, principalment?

- Avaluació ambiental de projectes, plans i programes
- Comunicació ambiental
- Ecoeficiència i ecoinnovació
- Economia ambiental i economia ecològica
- Educació ambiental
- Gestió de la mobilitat
- Gestió dels recursos hídrics
- Gestió energètica
- Gestió i tractament de residus
- Implantació, auditoria i certificació de sistemes de gestió ambiental i ecoproductes
- Planejament territorial i urbanístic
- Planificació, gestió i restauració del paisatge i d'espais
- Salut, risc i contaminació ambiental
- Altres

Treballes en alguna altra àrea temàtica? Indica'ns quina

* NOTA: Per les preguntes 4, 5 i 6, i en el cas de que tinguis més d'una feina, marca només la resposta per la feina a la qual hi dediques més hores.

4. Quin dels següents tipus de contractes tens?

- Per temps indefinit
- Contracte formatiu (pràctiques o formatiu)
- Contracte de durada determinada
- Contracte per a la investigació
- Contracte de relleu (substitució)
- Autònom
- Altres

En el cas que hagi marcat el camp "Altres", indica'ns quin

5. Dins de quina de les següents categories s'inclou la teva retribució anual actual? (equivalent a una retribució a jornada completa)

- Menys de 15.000 euros bruts
- Entre 15.000 i 20.000 euros bruts
- Entre 20.000 i 25.000 euros bruts
- Entre 25.000 i 30.000 euros bruts
- Entre 30.000 i 35.000 euros bruts
- Entre 35.000 i 40.000 euros bruts
- Més de 40.000 euros bruts

5.1. Actualment el teu salari en quina proporció es troba en relació amb el que cobraves fa 2 anys? (és necessari que l'any 2007 l'enquestat estigués treballant).

- He patit una disminució de sou
- Tinc el mateix sou que fa 2 anys
- He obtingut entre un 0,1 i un 10% d'augment
- He obtingut entre un 10,1 i un 20% d'augment
- He obtingut entre un 20,1 i un 30% d'augment
- He obtingut més d'un 30% d'augment de sou

6. Com vas trobar la teva feina actual?

- A través de Borsa de treball del COAMB
- En un anunci de diari, internet, taulell d'anuncis, etc...
- A través d'una borsa de treball (que no sigui la del COAMB)
- Continuitat del treball de pràctiques
- Continuitat del projecte de final de carrera
- Fent un mailing de currículums
- Gràcies a contactes personals
- Altres

6.1. Quina és la teva jornada laboral?

- Menys de 20 hores
- 20-34 hores
- 35-37 hores
- 37,5-40 hores
- Més de 40 hores

6.2. En termes globals, en quin grau estàs satisfet/a amb la teva feina actual?

- 1 (molt poc satisfet/a)
- 2
- 3
- 4
- 5 (molt satisfet/a)

Indica'ns el motiu de la insatisfacció

7. Com vas trobar la teva primera feina ambiental?

- A través de Borsa de treball del COAMB
- En un anunci de diari, internet, taulell d'anuncis, etc...
- A través d'una borsa de treball (que no sigui la del COAMB)
- Continuitat del treball de pràctiques
- Continuitat del projecte de final de carrera
- Fent un mailing de currículums
- Gràcies a contactes personals
- Altres

7.1. Quant temps va transcórrer des de llicenciar-te fins a trobar la teva primera feina ambiental?

- 0-3 mesos
- 4-6 mesos
- 7 mesos-1 any
- Entre 1 i 2 anys
- Més de 2 anys

7.2. Quina era la teva retribució anual bruta?

- Menys de 15.000 euros bruts
- Entre 15.000 i 20.000 euros bruts
- Entre 20.000 i 25.000 euros bruts
- Entre 25.000 i 30.000 euros bruts
- Entre 30.000 i 35.000 euros bruts
- Entre 35.000 i 40.000 euros bruts
- Més de 40.000 euros bruts

7.3. Quina era la teva jornada laboral?

- Menys de 20 hores
- 20-34 hores
- 35-37 hores
- 37,5-40 hores
- Més de 40 hores

8. Quants cops has canviat de feina des de que vas acabar la carrera?

- cap
- 1
- 2
- 3 o més

Indica'ns aquí el principal motiu

9. En quin grau consideres que els estudis de CC.AA. han resultat d'utilitat per a dur a terme les tasques que desenvolupes en la teva feina actual?

- 1 (molt poc satisfet/a)
- 2
- 3
- 4
- 5 (molt satisfet/a)

10. A part de la llicenciatura en CC.AA. has fet algun altre curs d'ampliació de formació (postgraus, màsters, doctorat o altres cursos)?

- Si, relacionat amb la llicenciatura
- Si, no relacionat amb la llicenciatura
- No

En cas afirmatiu, quin?

10.1. En quin grau els estudis de tercer cicle t'han estat útils per a trobar feina?

- 1 (molt poc útils)
- 2
- 3
- 4
- 5 (molt útils)

10.2. En quin grau els estudis de tercer cicle t'han estat útils per a realitzar les tasques que desenvolupes en la teva feina actual?

- 1 (molt poc útils)
- 2
- 3
- 4
- 5 (molt útils)

11. Especifica, si ho consideres adient, quines àrees temàtiques has trobat a faltar en el Pla d'estudis de Ciències Ambientals?

COMENTARIS I OBSERVACIONS