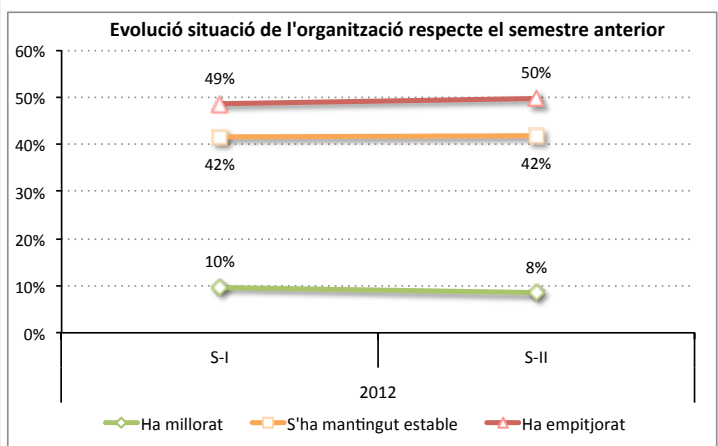
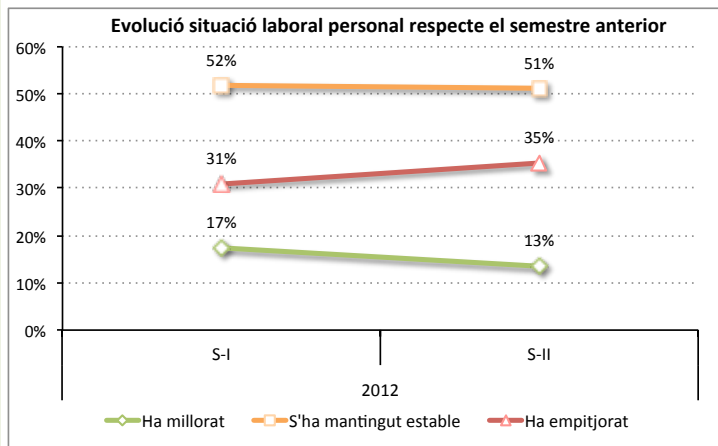
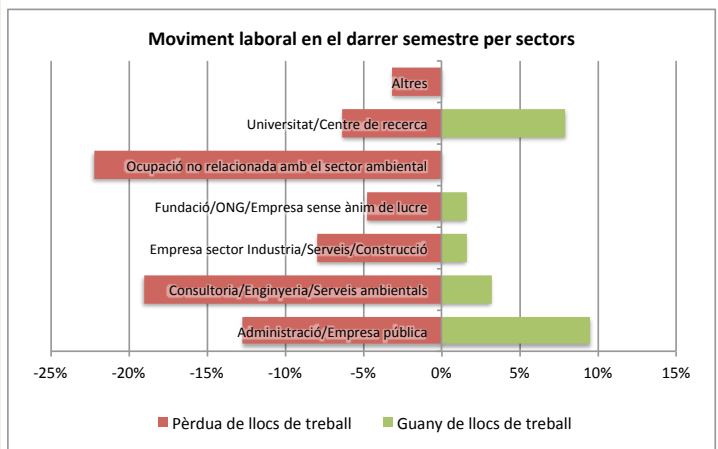


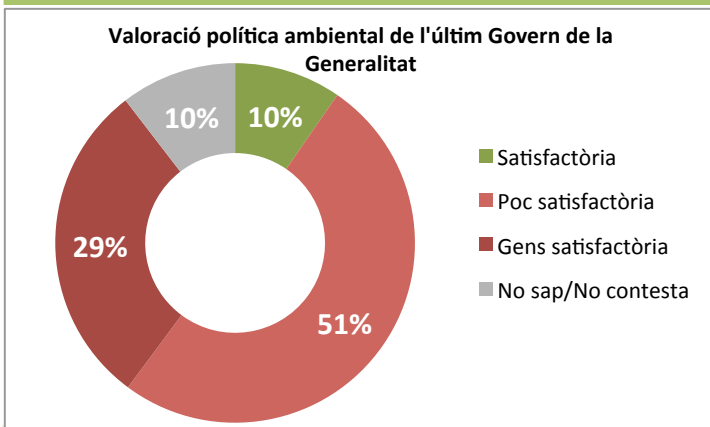
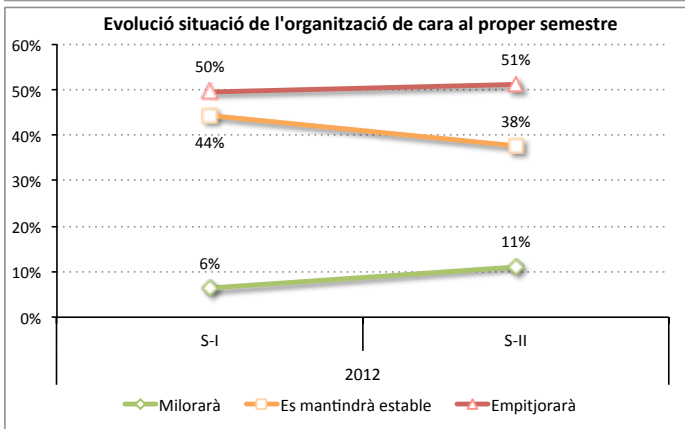
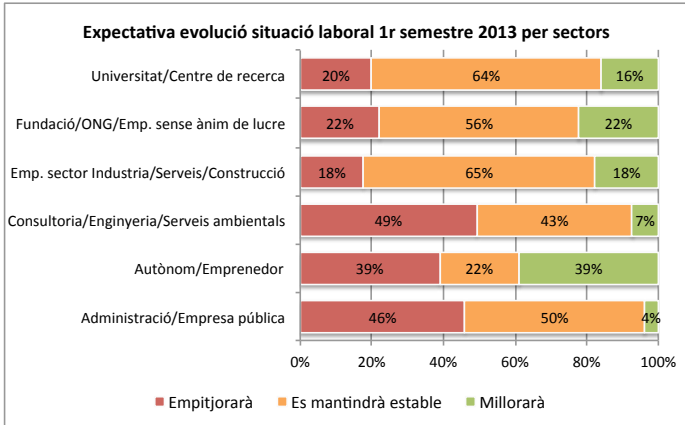
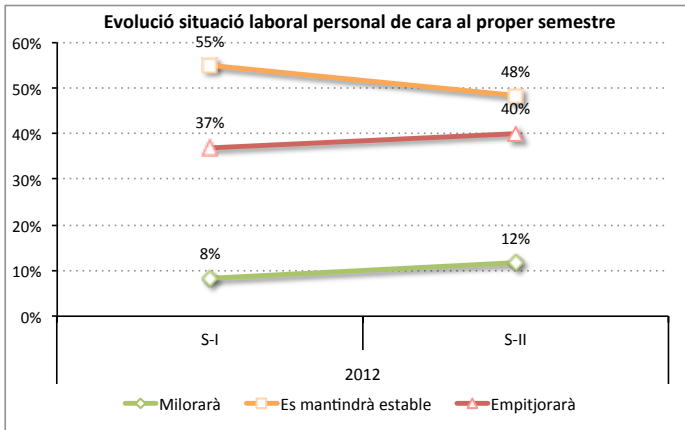
OBSERVATORI PERMANENT DEL MERCAT AMBIENTAL

Gener 2013

La segona edició de l'Observatori no mostra grans variacions respecte al del semestre anterior i, per tant, es consolida el panorama generalitzat d'empitjorament de la situació laboral dels ambientòlegs i de les organitzacions on aquests treballen, especialment en el sector públic i el de les consultories i enginyeries (que són els sectors que ocupen a la majoria). Durant el 2n semestre de 2012 s'han destruït més llocs de treball que no se n'han creat i la valoració dels enquestats és lleugerament més negativa. De cara a aquest primer semestre, es mantenen les expectatives negatives ja identificades a l'Observatori anterior.

- Del **29%** d'enquestats que actualment **estan a l'atur**, més del **12%** han **perdut la feina en els darrers sis mesos**. I tot i que es continuen generant llocs de treball, el **saldo global és clarament negatiu**: per cada lloc de treball que s'ha creat, se n'han perdut més de tres.
- Si només es consideren les ocupacions del **sector ambiental**, els **més afectats** han estat el que treballen en **consultories o enginyeries** (35% dels que han perdut la feina aquest semestre), seguits dels del **sector públic** (23,5%). Tanmateix, un **29%** dels ambientòlegs que **han passat a l'atur** aquest semestre **treballaven fora del sector ambiental**.
- En l'únic àmbit on el **saldo de llocs de treball** queda pràcticament **equilibrat** és a la **universitat i recerca**, tot i que també destaca que l'administració encara generi llocs de treball en el marc actual.
- Pel que fa a la valoració que els enquestats fan de la seva **situació laboral** al llarg del **darrer semestre** de 2012, es dedueix que en general la situació **ha empitjorat** respecte del semestre anterior. Tot i que la **majoria** segueix manifestant que la seva **situació s'ha mantingut estable**.
- Per sectors, els que en fan la **valoració més negativa** són els que treballen en el **sector públic**, on un **53%** manifesten que la seva **situació ha empitjorat**, seguits dels que treballen en consultories o enginyeries i els emprenedors/autònoms, on una tercera part afirmen que la seva situació laboral ha empitjorat.
- L'únic sector on la **valoració general és positiva (23%)** és el dels ambientòlegs que treballen en **empreses del sector de la indústria, els serveis o la construcció**.
- Quant a la valoració de la **situació a nivell de l'organització** on desenvolupen la seva activitat, els enquestats **perceben la situació com a molt pitjor que a nivell personal**, ja que la meitat dels enquestats diuen que la situació ha empitjorat respecte del semestre anterior. Per sectors, el de **l'administració és on més ha empitjorat** la situació.





- Quant a les **expectatives laborals personals** de cara al **futur immediat**, en general, aquestes **es mantenen tant negatives** com en l'Observatori anterior ja que, si bé són més els que diuen que la seva situació previsiblement empitjorarà, també s'han incrementat els que preveuen que aquesta millori.
- Si s'analitzen les expectatives laborals a nivell personal **per sectors**, de cara a aquest primer semestre de 2013, **els més pessimistes són els que treballen tant en l'administració/empresa pública, com en consultories o enginyeries**, on un **46%** i un **49%** respectivament consideren que la seva situació empitjorarà, front al 4% i al 7% que esperen que millori.
- En el cas dels emprenedors/autònoms, ambientòlegs en ONGs/Org. sense ànim de lucre i en empreses dels sectors indústria/serveis/construcció, son tants aquells que creuen que la seva situació millorarà com aquells que pensen que empitjorarà.
- Pel que fa a la valoració personal, **els ambientòlegs han encertat força en les previsions** que feien en l'Observatori anterior de cara al segon semestre de 2012, tot i que **la situació ha resultat lleugerament menys negativa** del que en general s'esperava.
- Quant a les **expectatives per a l'organització** en el seu conjunt per a aquest semestre, les **expectatives són una mica menys negatives** que en l'anterior, i s'han complert força les previsions de l'Observatori anterior.
- Per sectors, **les pitjors expectatives són en l'àmbit públic**, on pràcticament ningú espera que la situació millorarà. En les consultories/enginyeries i en la universitat/recerca, la meitat pensen que la situació empitjorarà.

- La clara **majoria dels ambientòlegs (80%) valoren** la política ambiental portada a terme per l'anterior govern de la Generalitat, **com a poc o gens satisfactòria**. Només un **10%** consideren que aquesta va ser satisfactòria i, cap dels enquestats l'ha considerada molt satisfactòria.
- Per sectors, **els que l'han considerat més satisfactòria (19%) són els que treballen en fundacions i ONGs**, mentre que **els més crítics son els que treballen en Consultories i Enginyeries**, que la consideren insatisfactòria en un 85%.

Nota metodològica. Mostra: 374 ambientòlegs i ambientòlogues, tan col·legiats com no col·legiats, contactats aleatòriament a través dels canals i xarxes socials del COAMB, entre el 8 i el 18 de gener de 2013 a través d'un qüestionari específic. La distribució sectorial del nombre de respostes obtingudes va ser el següent: Administració/Emp. pública: 98; Autònom/Emprenedor: 21; Consultoria/Enginyeria/Serv. Ambientals: 105; Empresa sectors Indústria/Construcció/Serveis: 28; Fundació/ONG/Emp. Sense ànim de lucre: 21; Universitat/Centre de recerca: 35; Altres: 10; Ocupació no relacionada amb sector ambiental: 56.